

FOCUS

LES ORGUES

DU VAL D'ARGENT



VILLES
& PAYS
D'ART &
D'HISTOIRE
DIRE

UN PATRIMOINE ORGANISTIQUE

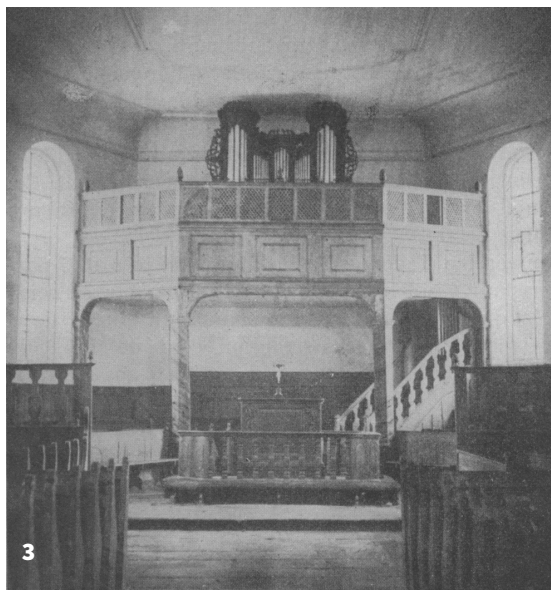
Le Val d'Argent bénéficie de la présence sur son territoire de nombreux orgues, fabriqués par les grands facteurs d'orgues du 19e siècle.

UN TERRITOIRE FAVORISÉ

Le Val d'Argent accueille de nombreux lieux de culte, qui ont été agrandis au cours du 18e siècle. A l'issue des travaux, de nouveaux orgues ont été installés. Dans les édifices majeurs, 7 orgues sont venus agrémenter les offices. Ils sont présents autant dans les églises catholiques que dans les lieux protestants. Il existait également un orgue dans l'église luthérienne Sur le Pré, détruite à la fin du 19e siècle. Les conseils de fabriques ou les consistoires investissaient dans la mise en place d'un tel instrument, qui représentait pour elles, à l'époque, un coût non négligeable.

LES CALLINET

Les Callinet sont une grande famille de facteurs d'orgues alsaciens, installés au 19e siècle à Rouffach (Haut-Rhin). Pas moins de 60 orgues peuvent leur être attribués en Alsace et plus de 150 instruments en France. Joseph Callinet, le créateur du style Callinet, a créé 4 orgues dans le Val d'Argent entre 1834 et 1849 : à l'église St-Nicolas de Ste-Croix-aux-Mines, à l'église de la Madeleine, au temple réformé et à l'église des Chaînes de Ste-Marie-aux-Mines. Quant à son frère, Claude-Ignace, il a construit celui de Rombach-le-Franc en 1856, remplacé au 20e siècle par un orgue Schwenkedel.



- 1.
2. **Plaque d'identification d'un orgue.**
3. **L'orgue disparu de l'église Sur le Pré. Photo Seywert, 19e siècle.**

LEURS SPÉCIFICITÉS ARCHITECTURALES

Les Callinet ont donné un style spécifique à leurs orgues, qui a été repris sur les instruments du Val d'Argent. Il a d'ailleurs été créé pour l'orgue de Ste-Croix-aux-Mines. Chaque Callinet est unique. Joseph Callinet a cependant mis en place des devis imprimés, qui ont permis d'accélérer les procédures de négociation. Ces devis ont été largement recopiés voire plagiés par leurs concurrents mais ont créé l'esthétique spécifique à cette famille. Joseph Callinet a introduit deux innovations majeures. L'une structurelle au niveau du buffet* : grand corps à 4 tourelles / 3 plates-faces, positif de dos à 3 tourelles / 2 plates-faces qui est devenu le « standard Callinet ». Les 2 tourelles centrales sont moins élevées. La présence d'un arrière-corps derrière les tourelles est elle aussi caractéristique. Le tout est souvent en chêne. L'ensemble est harmonieux et équilibré. L'autre innovation est décorative : les claires-voies* sont décorées de marguerites (en hommage à sa maman, nommée Marguerite) ou de roses. Joseph Callinet a également introduit le thème des angelots qui est devenu l'emblème de la manufacture.

* **buffet**
coffre de l'instrument

claires-voies

parties courbées supérieures des tuyaux pneumatiser mettre en place un système de transmission pneumatique à la place de la traction mécanique

relever l'orgue

restaurer l'orgue



4. L'orgue de Ste-Croix-aux-Mines annonce le style Callinet, 4 tourelles au grand-orgue et positif à 3 tourelles.

LES ORGUES PROTESTANTS STE-MARIENS

LE TEMPLE RÉFORMÉ :

Joseph Callinet a remplacé en 1847 un premier orgue de 1788, fabriqué par Joseph Rabiny. Il a été pneumatisé* en 1911 par le facteur Dalstein-Haerpfer. En 1917, 45 tuyaux ont été réquisitionnés par les Allemands. C'est un buffet à 4 tourelles, en sapin. Les claires-voies sont décorées de roses. Il est installé face à la chaire (élément essentiel dans la religion réformée), au milieu de la grande tribune. Il est assez exceptionnel de voir un orgue dans un temple car la liturgie réformée ne prévoit pas de faire appel à la musique. Calvin avait même prénommé l'orgue « la cornemuse du Diable ». Cependant l'attachement des croyants à l'instrument et la volonté ostentatoire des bourgeois réformés de Ste-Marie ont malgré tout permis son installation. L'orgue est actuellement démonté (mis à part le buffet) et attend d'être restauré. Il est classé monument historique depuis 1987.

L'ÉGLISE LUTHÉRIENNE DES CHÂÎNES :

L'orgue, construit par Joseph Callinet, date aussi de 1847. Il se compose de 28 jeux. Il a été pneumatisé en 1892 par Dalstein-Haerpfer et rénové en 2004 par le facteur Dott de Sélestat. Le positif n'est plus de dos mais « supérieur », inspiré de la facture allemande. Si les deux plates-faces ainsi que les deux tourelles latérales subsistent, la plate-face centrale et ses deux tourelles sont divisées en deux étages afin de placer en position supérieure le positif. Plus sobre et aux lignes épurées, cet orgue tend vers le classicisme.



5. Orgue du Temple, Ste-Marie-aux-Mines.

6. Orgue de l'église des Chaînes. Le positif est comme posé sur les tourelles centrales.

LES ORGUES CATHOLIQUES

L'ÉGLISE ST-NICOLAS, STE-CROIX-AUX-MINES :

Cet orgue est le premier installé dans le Val d'Argent par Joseph Callinet en 1834. Il y a réalisé son premier chef-d'oeuvre et y a créé le style Callinet. En 1889, des travaux ont été réalisés par Martin Rinckenbach. En 1917, les Allemands ont réquisitionné une partie des tuyaux. L'orgue a été revu par Roethinger en 1935 puis Alfred Kern en 1963. Il correspond pleinement au style Callinet décrit plus tôt.

L'ÉGLISE DE LA MADELEINE, STE-MARIE-AUX-MINES :

Datant de 1849, c'est l'un des derniers grands orgues de Joseph Callinet, qui, malade, décéda en 1857. Il se compose de près de 30 jeux, soit plus de 1500 tuyaux. Sa palette sonore est digne d'un orchestre symphonique. Ce grand 3 claviers peut être comparé à l'instrument de Sainte-Croix-aux-Mines. Conforme à l'architecture Callinet, 4 tourelles composent le grand-orgue et 3 pour le positif de dos. 3 soleils sont situés au-dessus des plates-faces, décoration assez originale. Des anges musiciens agrémentent le tout. L'instrument est pneumatisé en 1904 par le facteur Rinckenbach et restauré en 1994 par Dott. Cet orgue a entraîné la production d'une correspondance abondante entre le curé de l'époque, Bader et Joseph Callinet. En effet, les 2 hommes ont traité verbalement. Or Joseph Callinet a eu toutes les peines du monde à se faire payer. L'orgue a été achevé en 1849, sa veuve n'a reçu le solde qu'en 1862.

L'ÉGLISE STE-ROSALIE, ROMBACH-LE-FRANC :

En 1856, Claude-Ignace Callinet a installé un orgue de 9 jeux. Dernier instrument Callinet de la vallée, il symbolise ce qu'a pu être l'orgue alsacien dans la deuxième moitié de 19e siècle : un orgue de transition. Transition entre baroque et romantisme, entre France et Allemagne. Il a cependant été mal entretenu au cours du 19e siècle. Une partie des tuyaux en étain a été réquisitionnée par les Allemands en 1917 en même temps que les cloches. En 1935, le mécanisme Callinet est tout simplement remplacé par un orgue pneumatique du facteur Schwenkedel, avec des tuyaux de zinc. Lors de la rénovation en 2008, Hubert Brayé a réinstallé des tuyaux de montre en étain.





8



9



10

7. Détail des décors de fleurs sur les claires-voies, typiques des orgues Callinet.

8. Détails des anges musiciens, église de la Madeleine, Ste-Marie-aux-Mines.

9. Le buffet de Claude-Ignace Callinet a été conservé à Rombach-le-Franc.

10. L'orgue reconstruit de Lièpvre. Il est tenu par Jean-Louis Thomas, concertiste réputé.

LES AUTRES FACTEURS

L'ÉGLISE ST-LOUIS, STE-MARIE-AUX-MINES :

Cet orgue a été construit par Martin Rinckenbach en 1882. Le buffet est en sapin, fort ornementé. Le positif de dos est un postiche dès l'origine. Les tuyaux ont été réquisitionnés en 1917 par les Allemands. Ils ont été remplacés en 1932 par des tuyaux trop minces et certains sont tombés sur la tribune en contrebass. Il a été relevé* par Dott en 2001..

L'ÉGLISE ND DE L'ASSOMPTION, LIÈPVRE :

Le premier orgue a été construit par Sauer en 1830. Le père de Joseph Callinet, François, avait d'ailleurs concouru, à perte. Ce fut le premier buffet-caisse installé en Alsace.

Il a été réparé à de nombreuses reprises au cours du 19e siècle. En 1899, il a été remplacé par Voit, qui a pneumatiqué l'ancien orgue. En 1985, l'orgue étant injouable, il a été entièrement reconstruit par Pierre Pfister qui l'a achevé en 1991.



11

11. L'orgue Rinckenbach de l'église St-Louis, Ste-Marie-aux-Mines.

12. Clavier et appels de registres de l'orgue de l'église St-Louis, Ste-Marie-aux-Mines.

LE FONCTIONNEMENT D'UN ORGUE

L'orgue est un instrument à vent existant depuis 3200 ans et composé de tout un système de transmission de l'air vers les tuyaux.

COMPOSITION

L'orgue a la spécificité de pouvoir remplacer un orchestre à lui tout seul. Selon Mozart, c'était « l'instrument-roi ». Le grand orgue couvre ainsi toute l'étendue des sons audibles, du plus grave au plus aigu.

Il se compose traditionnellement :

- de 2 claviers manuels (le grand orgue pour les jeux puissants et le récit pour les sons plus discrets ou les solos)
- d'un pédalier (pour les sons graves)

Les petits instruments peuvent se composer uniquement d'un clavier et d'un pédalier. Les plus gros peuvent compter jusqu'à 5 claviers (s'y ajoute le positif, l'écho et/ou la bombarde).

Des soufflets emmagasinent l'air produit soit par des pompes à bras, soit par une soufflerie électrique. Il ressort ensuite par les tuyaux (en bois ou en métal - un alliage de plomb et d'étain la plupart du temps).

Chaque note est jouée par un tuyau. Plus le tuyau est gros, plus la note est grave. La longueur des tuyaux est liée au son produit, car les sons graves sont produits par les tuyaux les plus longs. Ces derniers se trouvent souvent en façade.

Les jeux sont l'ensemble des tuyaux qui composent le même timbre. Chaque jeu est constitué de 56 tuyaux. Il y a les jeux à bouche (identique au système de la flûte traversière) et les jeux d'anche (une languette métallique vibrante est présente à la base du tuyau). Ces 2 catégories se subdivisent ensuite en familles (fonds, mutations, flûtes, ...).



FONCTIONNEMENT

- le buffet : permet de cacher et de protéger le mécanisme. Il sert aussi de porte-voix et de résonateur. Il a un rôle décoratif très important.

- le mécanisme :

- la console se compose des claviers, du pédalier, des appels de registres sur les côtés et du banc.

- la soufflerie accueille les soufflets et se trouvent derrière le buffet. L'air sous pression est envoyé au sommier par des porte-vent.

- le sommier constitue le coeur de l'instrument. Il contient l'air sous pression.

- les vergettes permettent de transmettre le mouvement des touches aux soupapes qui, en s'ouvrant, laissent passer l'air du sommier au tuyau correspondant.

- les registres sont les mécanismes qui permettent d'appeler le jeu (tirants de la console)

- les tuyaux reçoivent l'air sous pression du sommier. Ils sont la plupart du temps verticaux (on les dit en chamade lorsqu'ils sont à l'horizontal, en Espagne notamment).



Légende de l'orgue :

Athéna s'essouffant à jouer de la flûte demanda en songe à Ctésibios, savant grec, de lui construire une machine susceptible d'imiter l'orchestre grâce à sa palette sonore, la plus riche de tous les instruments de musique. De là est né l'hydraule. Des flûtes sont posées sur une boîte remplie d'air. Lorsqu'on appuie sur une touche, l'air pénètre dans la flûte correspondante et produit le son escompté. Le souffle humain a été mécanisé !



13. Tous les tuyaux ne se trouvent pas en façade. La majeure partie se situe dans l'arrière-corps.

14.

15. Tirants de l'église des Chaines. Remarquez les noms des différents jeux.

« C'EST PARCE QUE JE T'AIME ET QUE JE VEUX T'ÊTRE UTILE, MON BON SAINTE-MARIE, QUE JE ME SUIS MIS À RELEVER DANS CES MATÉRIELLES TOUTES LES TRADITIONS, TOUS LES USAGES QUI TE CONCERNENT ».

ADOLPHE LESSLIN / 1852

Le label « **Ville ou Pays d'art et d'histoire** » est attribué par le ministre de la Culture après avis du Conseil national des Villes et Pays d'art et d'histoire. Il qualifie des territoires, communes ou regroupements de communes qui, conscients des enjeux que représente l'appropriation de leur architecture et de leur patrimoine par les habitants, s'engagent dans une démarche active de connaissance, de conservation, de médiation et de soutien à la création et à la qualité architecturale et du cadre de vie.

Le service animation de l'architecture et du patrimoine, piloté par l'animateur de l'architecture et du patrimoine, organise de nombreuses actions pour permettre la découverte des richesses architecturales et patrimoniales de la Ville/du Pays par ses habitants, jeunes et adultes, et par ses visiteurs avec le concours de guides-conférenciers professionnels.

À proximité
Guebwiller, Mulhouse, Sélestat, Strasbourg bénéficie de l'appellation de Villes ou Pays d'art et d'histoire.

Pour tout renseignement Service d'animation du patrimoine

Communauté des Communes du Val d'Argent
Service du patrimoine
11a rue Maurice Burrus |
68160 Sainte-Croix-aux-Mines
Tél : 03 89 58 35 91
patrimoine@valdargent.com
www.patrimoine.valdargent.com

Les Clés du Val d'Argent -
Centre d'Interprétation
d'Architecture et du
Patrimoine
5 rue Kroeber Imlin
68160 Sainte-Marie-aux-Mines
Tél : 03 89 73 84 17
E-mail : ciap@valdargent.com

**Office de Tourisme
du Val d'Argent**
Tél. : 03 89 58 80 50