



Villes et Pays d'art et d'histoire
Le pays du Val d'Argent

raconte-moi

la ville aux 100 fabriques

Mission

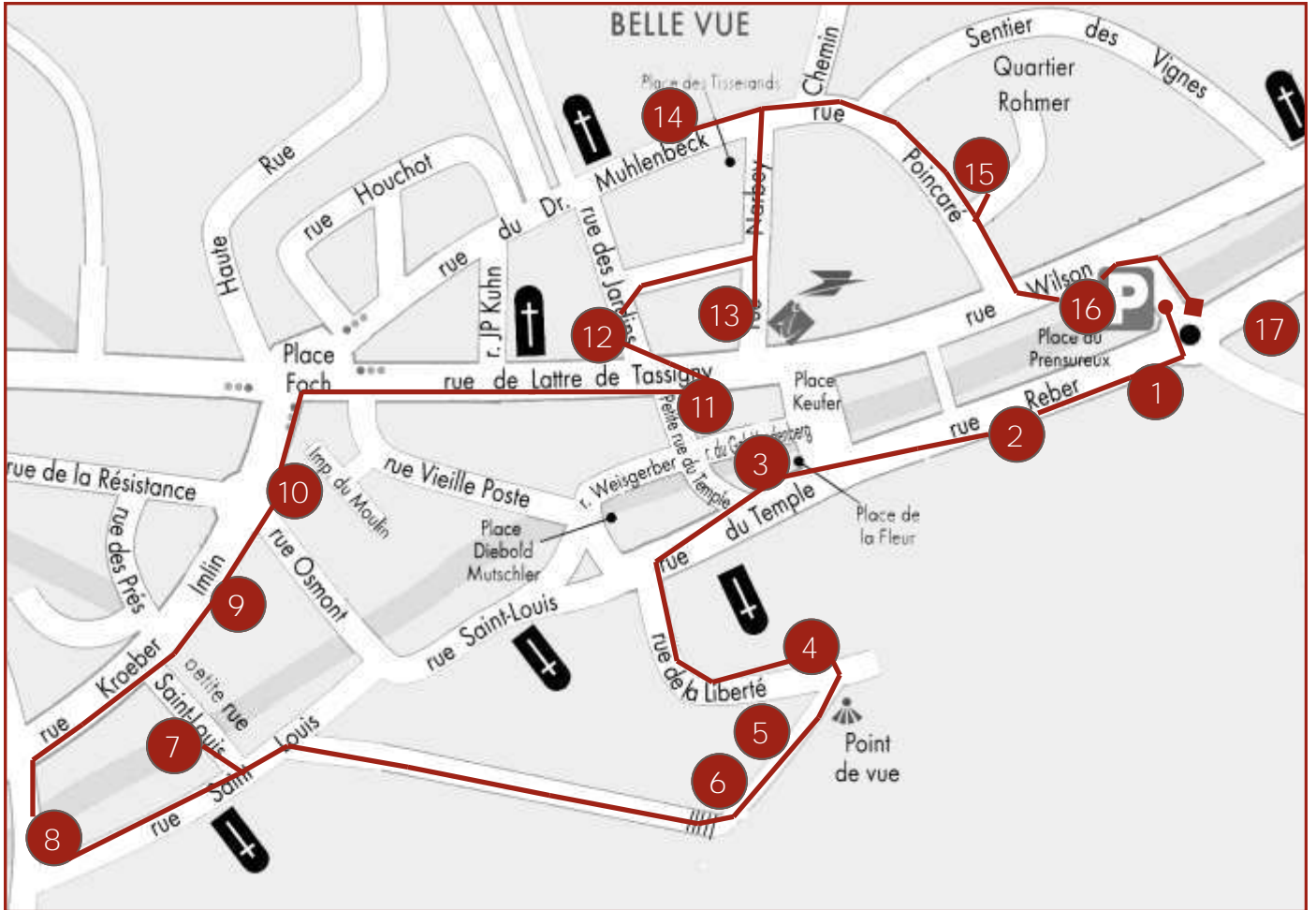
Avant de partir sur la piste des anciennes fabriques, tu dois savoir que le Val d'Argent a connu une activité textile importante : la ville de Sainte-Marie-aux-Mines compte au 19^{ème} siècle un peu plus de 100 usines !

Lorsqu'au milieu du 18^{ème} siècle, la ville de Mulhouse décide de limiter l'installation de nouvelles usines textiles, certains industriels s'installent ici, dans le Val d'Argent. Philippe Steffan et Médard Zetter, deux Mulhousiens tombés sous le charme des filles d'un drapier de Sainte-Marie-aux-Mines, sont les premiers à se lancer dans l'aventure dans la vallée. Beaucoup d'autres fabricants suivent leur exemple et parviennent à conquérir le marché grâce à des tissus réputés pour leur qualité.

Afin de découvrir les secrets que recèlent leurs fabriques, il te faudra partir à la recherche des traces *qu'ils ont laissées*, résoudre les énigmes qui jalonnent ton parcours et enfin trouver le sésame *qui t'ouvrira les portes de l'Espace Musées...*

*Ta mission achevée, tu devras te rendre à l'Espace Musées ou à l'Office de Tourisme pour y chercher les réponses. Si elles sont justes, une surprise t'attend. Par ailleurs, si tu as réussi à trouver le mot mystère, une entrée à l'Espace Musées te sera offerte.**

**Une entrée enfant offerte (hors groupes).*



Ton parcours commence place du Prensureau (parking devant l'Espace Musées). De là, dirige-toi vers le rond-point, traverse le parking du supermarché et place toi à la hauteur des caddies. Puis observe l'arrière de la grande bâtisse en forme de U qui se trouve juste à côté. Il s'agit de la maison Reber.

1 La Maison Reber

Cette grande demeure bourgeoise que Jean-Georges Reber a fait construire en 1786, lui servait à la fois de fabrique (au rez-de-**chaussée**), de bâtiment administratif et **d'habitation (aux étages)**. Il s'agit du tout premier type de manufacture. Sauvée in extremis de la destruction, cette fabrique a depuis été réaménagée en logements.

Qui est Jean-Georges Reber? ·

Ce Mulhousien s'installe à Sainte-Marie-aux-Mines en 1755. Il crée un tissage mais fonde surtout la première filature, qui permet aux tisserands **de s'approvisionner sur place au lieu d'importer les filés de coton de Turquie** ou de Grèce.



A l'arrière de la maison se trouvait un jardin extraordinaire où l'on pouvait voir des statues, des **jets d'eau**, des automates **et même une** grande volière renfermant des oiseaux de différentes espèces.



Le sais-tu ?

Dans une filature, on transforme des matières comme le coton, le lin ou la laine en fils.



Laquelle de ces deux illustrations représente le bâtiment **que tu es en train d'observer?**
(Coche la bonne réponse)



Indice : Tu te trouves à l'endroit où des fils sont étendus.

Engage-toi à présent dans la rue Reber. Arrête-toi au n°9B (contourne par la gauche le bâtiment aux volets jaunes) et observe sur ta droite la petite cour dont les murs sont de couleur rose foncé.

2 La fabrique Dreyfus-Werth

Te voici devant ce qui était au 19^{ème} siècle la fabrique de M. Dreyfus-Werth.

Un plan de 1862 nous révèle que le rez-de-chaussée du bâtiment en face de toi était la cuisine aux couleurs.

On apprend également que l'édifice à ta gauche abritait des cuves.



A ton avis, que pouvait bien être cet établissement ? (Entoure la bonne réponse)

un tissage

une teinturerie

une filature



Indice : On pense que le balcon en bois que tu aperçois en haut à droite servait au séchage.

Retourne à présent dans la rue Reber et observe la façade sur rue de ce même bâtiment (n° 9).



Dans la pierre est gravée la date de construction de ce bâtiment. Quelle est cette date ?



Le sais-tu ?

C'est Schoubart qui le premier ouvre une teinturerie dans le Val d'Argent au début du 19^{ème} siècle. On utilisait à l'époque deux plantes tinctoriales : la garance pour faire du rouge et l'indigo pour faire du bleu. A partir de ces deux couleurs de base, il était possible de réaliser d'autres teintes. Deux méthodes étaient employées : soit on pratiquait la teinture en écheveaux, c'est-à-dire que l'on teignait un ensemble de fils dans une certaine couleur avant qu'ils ne soient tissés, soit on teignait des pièces de tissus.

Remonte la rue Reber et rends-toi au n°2 place de la Fleur.

Indice pour te repérer : **une boucherie est aujourd'hui installée au rez-de-chaussée du bâtiment.**

3 Le tissage Mohler

 Remplace les mots ou expressions suivantes dans le texte pour répondre à la question qui suit.

chez eux - siège - « fabrique dispersée » - maison - tissu

Te voici devant ce qui était autrefois le tissage de M. Mohler. Son atelier se trouvait dans sa propre demeure (au dernier étage). Cependant, on pense que cette petite de ville ne constituait que le d'une fabrique qui employait de nombreux tisserands qui tissaient C'est le cas de beaucoup d'autres tissages dans le Val d'Argent. Le fabricant se rendait alors à Rombach-le-Franc, dans le Val de Villé ou même dans la Vallée de la Bruche pour y apporter du fil et revenait quelques semaines plus tard chercher le Ce système de a perduré dans le Val d'Argent jusqu'au 20^{ème} siècle. C'est la raison pour laquelle la mécanisation a été tardive.

 Pourquoi ce système, à ton avis ? (Coche les deux explications qui te paraissent justes)


- Il coûte moins cher. Les fabricants n'avaient ainsi pas besoin d'acheter de grands bâtiments.
- Il permet de limiter les grèves car les ouvriers ne sont pas tous rassemblés au même endroit.
- Il permet aux fabricants de voyager.

Continue tout droit jusqu'au temple. Puis tourne à gauche pour rejoindre la rue de la Liberté. Arrête-toi à mi-chemin dans la montée, à la hauteur de la maison orange.

4 Le tissage Lang

Observe en contrebas le bâtiment perpendiculaire à la maison de couleur verte puis examine cet extrait de carte postale datant de 1950. Il s'agit du tissage Lang qui a pu fonctionner sur le même modèle que le précédent, à la différence que l'atelier ne se situait pas dans la maison mais **dans une dépendance à l'arrière de** celle-ci.



 Le hangar se trouvant aujourd'hui à l'arrière du tissage Lang existait-il déjà en 1950 ?
(Coche la bonne réponse)

OUI

NON

A la fin de la rue de la Liberté, tourne à droite pour emprunter le sentier qui surplombe la ville (suis l'indication du circuit VTT n°17). Longe la ferme puis arrête-toi à la hauteur du banc.

5 Une forte concentration de fabriques

Repère dans le paysage les bâtiments indiqués sur la photo. Tu peux constater que la ville de Sainte-Marie-aux-Mines présentait une concentration importante de fabriques de natures différentes.



Mais intéressons-nous de plus près à la teinturerie Chenal. **L'atelier** se trouvait au rez-de-chaussée (à cause du poids des cuves et du besoin en eau) et **l'habitation à l'étage**. Avant M. Chenal, c'était Paul Bühl qui occupait au 18^{ème} siècle cette maison. **Son métier était** tondeur de draps.



Selon toi, en quoi consistait ce métier ? (Coche la bonne réponse)

- tondre les moutons
- lustrer et lisser les étoffes ainsi que les draps pour les rendre plus unis et plus ras
- teindre les draps



Indice : Les tondeurs de draps utilisaient d'immenses ciseaux.

Continue sur le petit sentier jusqu'à apercevoir le bâtiment photographié ci-dessous.

6 Le tissage Louise Klein



Tu te trouves actuellement devant le tissage Louise Klein qui se situe lui aussi **à l'arrière de deux maisons d'habitation**. L'une date de 1609 et l'autre de 1608.

Nous savons que cette fabrique utilisait des métiers à tisser à bras.



Le sais-tu ?

Tisser consiste à entrecroiser deux séries de fils perpendiculaires à l'aide d'un métier à tisser. Comme tu le sais déjà, le tissage à domicile est davantage pratiqué dans le Val d'Argent. C'est pourquoi, la plupart sont des métiers à tisser à bras. Plus tard, on adopte le tissage mécanique.

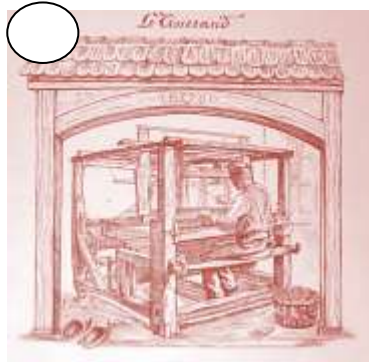
Toutes ces machines sont présentées à l'Espace Musées.



Ces trois images décrivant différentes étapes de la fabrication du tissu ont été mélangées. Peux-tu les remettre dans l'ordre en les numérotant ?



Teinture des tissus



Tissage



Filage

Continue le sentier jusqu'à trouver des escaliers sur ta droite. Descends-les, avance jusqu'à la rue Saint-Louis, puis tourne à gauche. Tu dois voir sur ta droite une usine en partie détruite. Ensuite, tourne à droite pour t'engager dans la petite rue Saint-Louis. Arrête-toi avant le pont.

7 Le canal des Moulins

Observe cette photo et trouve l'endroit correspondant dans la Lièpvrette.

Ce sont des vestiges de l'ancien canal des Moulins.




Cet endroit se trouve (coche la bonne réponse)

- à droite du pont.
- à gauche du pont.



Le sais-tu ?

Un canal est un cours d'eau creusé par l'Homme pour ses activités. Plusieurs canaux sillonnaient autrefois la ville mais tous ont aujourd'hui disparu. Souvent, ils ont été créés pour l'activité minière puis récupérés par les fabricants textiles. L'eau était un élément essentiel. C'était une **source d'énergie** car elle pouvait actionner des roues mais elle était surtout indispensable pour les opérations de teinture (lavage...). Son utilisation faisait d'ailleurs fréquemment l'objet de conflits entre les riverains et les teinturiers.

 Résous cette anagramme pour trouver la deuxième source d'énergie utilisée dans le Val d'Argent, essentiellement à partir de 1870.

La P A U E V R

Reviens sur tes pas pour regagner la rue Saint-Louis (la grande !). Tourne à droite et remonte toute cette rue (circulation en sens inverse). Arrête-toi au coin de la rue.

8 Les teintureries Stricker, Kempf et Urner (15, 9 et 7 rue Saint-Louis)

Observe l'ensemble de maisons que tu viens de dépasser et compare-les avec le dessin de 1850, ci-dessous. Certains bâtiments des teintureries Urner, Stricker et Kempf subsistent.


Teinturerie Kempf
(actuelle maison verte)



Teinturerie Stricker
(non visible sur ce dessin)

Teinturerie Urner



 Regarde bien l'image. Qu'est-ce qui peut bien passer entre ces bâtiments ?



Indice : Rappelle-toi que les teintureries ont besoin d'eau !

Arrivé au bout de la rue Saint-Louis, tourne à droite puis à nouveau à droite pour descendre la rue du Général Bourgeois.

9 Le porche manufacturier de la fabrique Germain et Schoubard

Cherche le porche manufacturier qui se trouve sur la photo ci-dessous. Comme chez Jean-Georges Reber, la fabrique se loge dans une belle maison bourgeoise de la fin du 18^{ème} siècle.



A quel n° le vois-tu ?



Indice: Sois bien attentif aux maisons qui bordent à droite la rue Kroeber Imlin.



A ton avis, pourquoi a-t-on construit un porche aussi large ? (Coche l'explication qui est juste)

- Pour permettre le passage des matières premières et des tissus.
- Pour permettre le passage de plusieurs personnes à la fois.

Continue rue Kroeber Imlin, dépasse le rond-point et entre à droite dans la cour de Val Expo.

10 L'usine Edler et Lepavec



Te voici devant l'ancienne usine Edler et Lepavec. Cette fabrique est bien différente de toutes celles que tu as rencontrées jusqu'à présent. Elle a été édiflée en 1855.

Remplace les mots suivants dans le texte ci-dessous pour savoir ce qui distingue cette usine des précédentes.

pans - bloc - loge - rectangulaire - 3 - fabrication - machines

Le patron ne plus ici, le bâtiment ne sert qu'à la du textile. Des sont installées à chaque niveau. Bâties sur le modèle des grandes constructions bourgeoises, ces usines sont de forme et allongée. Elles comportent le plus souvent ou 4 étages ainsi qu'un toit à 2 Elles forment un, c'est la raison pour laquelle on les appelle des usines-blocs.

Sors à présent de la cour puis tourne à droite. Avance jusqu'au Trésor Public puis tourne à nouveau à droite pour descendre la rue de Lattre de Tassigny. Arrête-toi au n° 135 rue de Lattre de Tassigny.

11 Le tissage de siamoises Landmann Frères

C'est ici que les Frères Landmann créent en 1809 un tissage de siamoises.



Le sais-tu ?

C'est grâce à la siamoise, un tissu de coton imitant les motifs portés par l'ambassadeur du Siam, que l'industrie textile sainte-marienne s'impose sur le marché. Ce modèle est ensuite remplacé par le guingan, une toile de coton plus fine. On produit également un tissu appelé « indienne » initialement importé des Indes, dont le motif est imprimé **et non pas tissé**. Mais ce sont les écossais qui font véritablement le renom de la vallée. Plus tard, apparaît la lavablaine, un mélange de coton et de laine facilement lavable en machine.

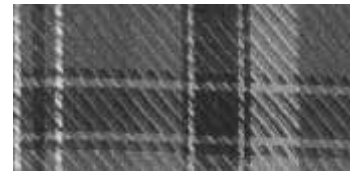


Relie les différents noms de tissus à la photographie correspondante.
(Aide-toi pour cela de la description entre parenthèses !)

Siamoise
(Tissu de soie et coton
présentant parfois un motif en damiers)

•

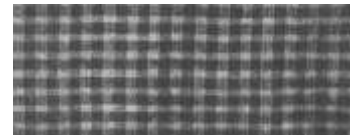
•



Guingan
(Tissu de coton fin et lustré pouvant
présenter des rayures)

•

•



Écossais
(Tissu constitué de bandes formant
de grands carreaux)

•

•



Traverse la rue pour rejoindre le n° 104 rue de Lattre de Tassigny.

12 L'empire Koenig



Au dessus de la porte, tu peux encore lire les initiales du fabricant qui occupait ce bâtiment, quelles sont-elles ?

Qui est N. Koenig?

L'entreprise Koenig figurait parmi les plus importantes usines textiles de Sainte-Marie-aux-Mines. Elle est fondée en 1832 par N. Koenig. En 1840, celui-ci quitte son petit atelier de tissage de la rue Saint-Louis pour s'installer ici. **Peu à peu, l'usine s'agrandit** et occupe l'actuelle place des Tisserands qui se trouve à l'arrière de ce bâtiment. **Il achète également d'autres usines** à Villé et à Châtenois. Trois générations se succèdent à la tête de cette grande entreprise qui est rachetée en 1951 par la famille Blech.



Charade : retrouve le prénom du fabricant Koenig.



Mon premier est une pièce de tissu que l'on met sur les tables.

Mon second coule du robinet.

Mon troisième est produit par la vache.

Mon quatrième peut remplacer le pronom « nous ».

Mon tout est également le nom d'un personnage célèbre de l'histoire de France.

Remonte la rue des Jardins. Prends la première à droite pour atteindre la rue Narbey. Arrête-toi à la hauteur de la Poste et observe l'immeuble qui se trouve sur le trottoir d'en face (photo ci-dessous).

13 Une maison de maître : la villa Picard et Germain

La villa Picard et Germain, les derniers patrons d'Edler et Lepavec, figure parmi les maisons de maître qui subsistent à Sainte-Marie-aux-Mines. A partir du milieu du 19^{ème} siècle, **les patrons n'habitent plus dans leurs usines. Ils font édifier de grandes maisons dont l'architecture est plus ornementale.** Ils entendent par là afficher leur puissance économique.



Quelques mots d'architecture. Remplace les éléments suivants sur la photo :

balcon - toit mansardé - grandes fenêtres - parc



Remonte la rue Narbey. Arrête-toi en haut et observe à ta gauche les maisons accolées qui bordent la partie supérieure de la place (rue Muhlenbeck).

14 L'habitat ouvrier

Ces maisons en bande étaient autrefois occupées par des ouvriers qui travaillaient pour l'industrie textile. Tu peux remarquer qu'ici, à Sainte-Marie-aux-Mines, **l'habitat ouvrier côtoie les fabriques et les maisons de maître** car la ville se situe dans une vallée, **l'espace constructible est donc réduit.**

Tu en verras d'autres en descendant sur ta droite la rue Poincaré. A mi-chemin, attarde-toi dans le quartier Rohmer qui se trouve sur ta gauche. Une fabrique s'y cache.

15 La fabrique du quartier Rohmer

 Entre dans le quartier Rohmer. Observe sur ta gauche le petit bâtiment en bois se trouvant à l'arrière de la maison n°44, puis déchiffre le rébus ci-dessous pour savoir quel genre de produits y était fabriqué.




Indice: On s'en servait pour s'éclairer, avant l'invention de l'électricité.

Continue de descendre la rue Poincaré. Arrivé au bout, tourne à gauche et avance jusqu'à la place du Prensoureux. Observe le bâtiment qui abrite aujourd'hui l'Espace Musées.

16 L'usine Simon et Cie

Te voici devant une autre usine-bloc : l'usine Simon et Cie. Elle est différente par exemple de l'usine Edler et Lepavec car elle a été édiflée un peu plus tard.

 Chasse l'intrus. Parmi tous ces matériaux, barre celui qui n'apparaît pas sur la façade.

la brique - la pierre - le bois - le plastique - le métal



Indice: Attention ! Sois bien attentif à tous les éléments de la façade : portail, décorations...




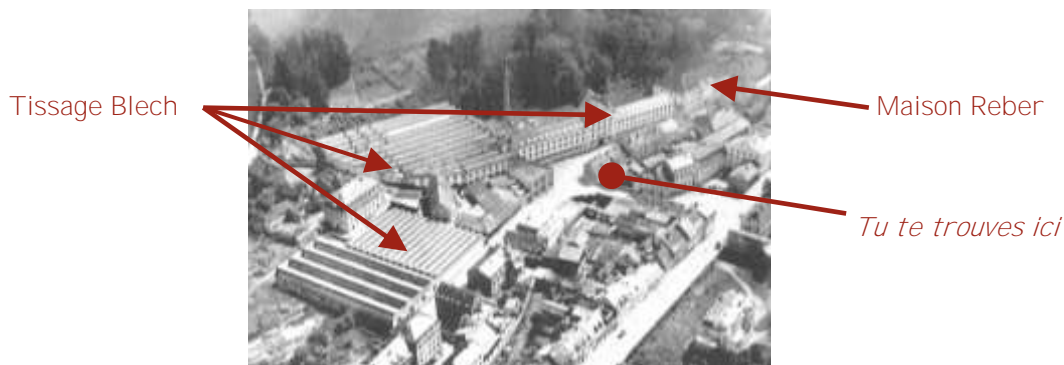
Quel est le matériau le plus utilisé ?

Traverse la place en direction du rond-point, passe le pont et arrête-toi au coin de la rue. De là, observe la grande usine que tu vois à gauche du supermarché.

17 L'usine Blech

Ce sont les seuls ateliers qui subsistent de **l'usine Blech**. Cette usine occupait autrefois tout l'espace depuis la maison Reber (qui est ensuite devenue la maison Blech). Seul le portail en pierre de taille que tu peux voir à l'entrée du supermarché rappelle cette immense partie de l'usine.


 Cette photographie aérienne te montre à quoi ressemblait cette usine. Mets une croix sur la partie de l'usine qui reste aujourd'hui.



 Observe attentivement le toit de ce bâtiment et continue le dessin ci-dessous :



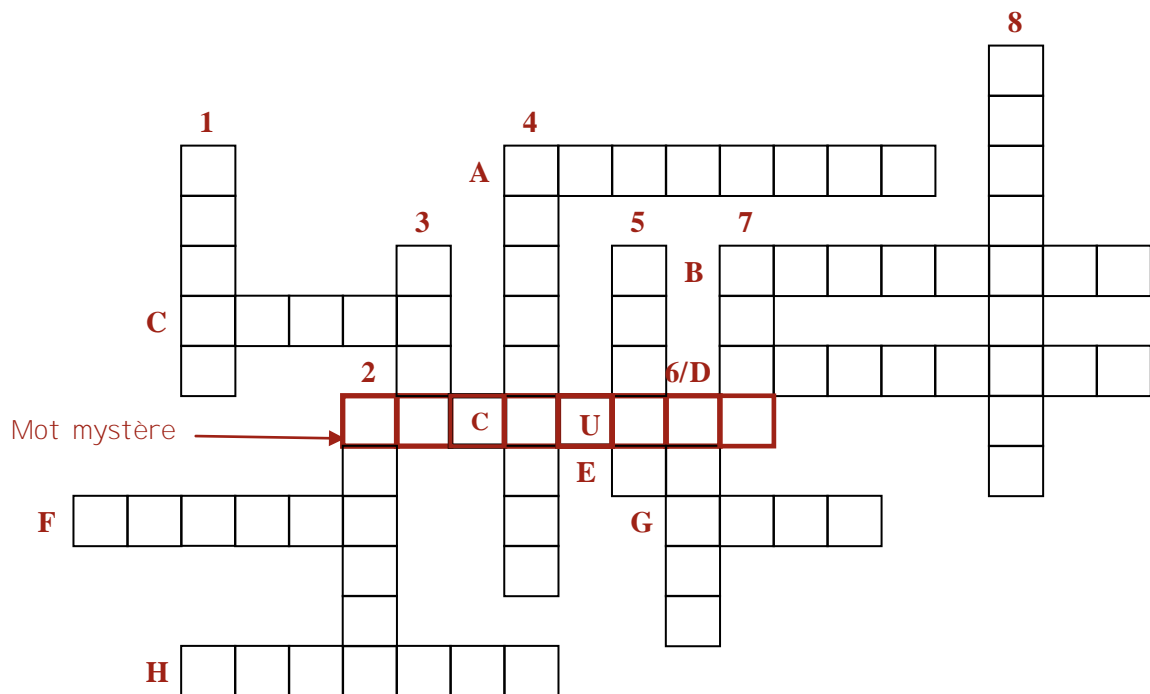
Ce type de toiture en dents de scie est appelé shed. Il est apparu à la fin du 19^{ème} siècle. Le côté le plus court et le plus incliné est vitré pour obtenir un éclairage optimal.

 Observe les oculi (les petites ouvertures de forme ronde entourées de briques).
Combien en comptes-tu ?

Ce bâtiment abrite aujourd'hui « **Création tissus du Val d'Argent** », qui avec la **Teinturerie de l'Est**, sont les seules entreprises textiles qui subsistent dans la vallée.

18 Mots-croisés

Ton ultime épreuve est de remplir cette grille à l'aide des mots que tu as rencontrés sur ton parcours. Tu trouveras ainsi le mot mystère qui t'ouvrira les portes de l'Espace Musées.



Horizontal

- A. On y transforme des matières telles que le coton, le lin ou la laine en fils.
- B. Tissu imitant les motifs portés par l'ambassadeur du Siam.
- C. Petites ouvertures de forme ronde entourées de briques.
- D. Tissu qui fit la renommée du Val d'Argent.
- E. Article défini qui s'emploie devant un nom masculin singulier.
- F. Action d'entrecroiser des fils pour faire du tissu.
- G. Forme de certaines usines à partir de la seconde moitié du 19^{ème} siècle.
- H. Action de colorer des tissus ou des fils.

Vertical

1. Matière à partir de laquelle on produit des fils.
2. Il s'en trouvait un à l'arrière de la maison Reber.
3. Passé simple du verbe filer (3^{ème} personne du singulier).
4. On en comptait plus de 100 à Sainte-Marie-aux-Mines.
5. Il alimente les teintureriers en eau.
6. Il crée la première filature du Val d'Argent.
7. Toit en dents de scie (au singulier).
8. Propriétaire d'une fabrique.



Indice : Le mot mystère correspond à un type de métier à tisser qui porte le nom de son inventeur.

Découvrir le patrimoine textile

Une visite découverte de la « ville aux 100 fabriques » peut être organisée.

Renseignez-vous auprès de l'office de tourisme.

Un atelier de tissage se trouve à l'Espace Musées, place du Prensureau à Ste-Marie-aux-Mines, tel 03 89 58 56 67

Renseignements, réservations

Animation du Patrimoine

patrimoine@valdargent.com

www.valdargent.com

Office de tourisme du Val d'Argent,

86, rue Wilson

68160 Ste Marie-aux-Mines

Tél : +33 (0) 3 89 58 80 50

Fax : +33 (0) 3 89 58 80 49

tourisme@valdargent.com



Laissez vous conter **le Val d'Argent**, Pays d'art et d'histoire ...

... en compagnie d'un guide-conférencier agréé par le ministère de la Culture.

Le guide vous accueille. Il connaît toutes les facettes du Val d'Argent et vous donne les clés de lecture pour comprendre l'échelle d'un paysage, l'histoire du pays au fil de ses villes et villages. Le guide est à votre écoute. N'hésitez pas à lui poser vos questions.

Le service animation du patrimoine

coordonne les initiatives du Val d'Argent, Pays d'art et d'histoire. Il propose toute l'année des animations pour les habitants de la vallée de Sainte-Marie-aux-Mines et pour les scolaires. Il se tient à votre disposition pour tout projet.

Si vous êtes en groupe

le Val d'Argent vous propose des visites toute l'année sur réservation.

Des brochures conçues à votre attention vous sont envoyées à votre demande.

Le Val d'Argent appartient au réseau national des Villes et Pays d'art et d'histoire

Le ministère de la Culture et de la Communication, direction de l'Architecture et du Patrimoine, attribue l'appellation Villes et Pays d'art et d'histoire aux collectivités locales qui animent leur patrimoine. Il garantit la compétence des guides-conférenciers et des animateurs du patrimoine et la qualité de leurs actions. Des vestiges antiques à l'architecture du XXe siècle, les villes et pays mettent en scène le patrimoine dans sa diversité. Aujourd'hui un réseau de 131 villes et pays vous offre un savoir-faire sur toute la France.

A proximité,

le Pays de Guebwiller bénéficie de l'appellation Pays d'art et d'histoire.



Crédits photographiques :
Communauté de Communes du Val d'Argent
Mairie de Sainte-Marie-aux-Mines
CRESAT

Conception graphique : LM communiquer
Rédaction et réalisation graphique : Animation du Patrimoine -
Communauté de Communes du Val d'Argent
Remerciements à Pierre Fluck pour son aide ainsi que son autorisation de reprendre le titre de son ouvrage