

### Découvrir le patrimoine des Burrus

L'accès au parc de la villa Burrus se fait librement.

La médiathèque est ouverte tous les après-midi du mardi au samedi.

Une visite découverte « Sur les pas des Burrus » peut être organisée. Renseignez-vous auprès de l'office de tourisme.

Un document de visite pour les enfants est également disponible auprès de l'office de tourisme du Val d'Argent

### Renseignements, réservations

Animation du Patrimoine

patrimoine@valdargent.com

www.valdargent.com/paysarthistoire.htm

Office de Tourisme du Val d'Argent

86, rue Wilson

68160 Sainte-Marie-aux-Mines

Tél : +33 (0) 3 89 58 80 50

Fax : +33 (0) 3 89 58 80 49

tourisme@valdargent.com

### Laissez vous conter le Val d'Argent, Pays d'art et d'histoire ...

... en compagnie d'un guide-conférencier agréé par le Ministère de la Culture. Le guide vous accueille. Il connaît toutes les facettes du Val d'Argent et vous donne les clés de lecture pour comprendre l'échelle d'un paysage, l'histoire du pays au fil de ses villes et villages. Le guide est à votre écoute. N'hésitez pas à lui vos questions.

### Le service animation du patrimoine

coordonne les initiatives du Val d'Argent, Pays d'art et d'histoire. Il propose toute l'année des animations pour les habitants de la vallée de Ste Marie aux Mines et pour les scolaires. Il se tient à votre disposition pour tout projet.

### Si vous êtes en groupe

Le Val d'Argent vous propose des visites toute l'année sur réservation. Des brochures conçues à votre attention vous sont envoyées à votre demande.

### Le Val d'Argent appartient au réseau national des Villes et Pays d'art et d'histoire

Le ministère de la Culture et de la Communication, direction de l'Architecture et du Patrimoine, attribue l'appellation Villes et Pays d'art et d'histoire aux collectivités locales qui animent leur patrimoine. Il garantit la compétence des guides-conférenciers et des animateurs du patrimoine et la qualité de leurs actions. Des vestiges antiques à l'architecture du 20<sup>ème</sup> siècle, les villes et pays mettent en scène le patrimoine dans sa diversité. Aujourd'hui un réseau de 124 villes et pays vous offre un savoir-faire sur toute la France

### A proximité,

La Région de Guebwiller bénéficie de l'appellation Pays d'art et d'histoire.



Crédits photographiques

© Communauté de Communes du Val d'Argent et fonds Adam

© José Antenat

© Collection privée Motte - Burrus

Rédaction : Animation du Patrimoine / Service Régional de l'Inventaire d'Alsace

Conception graphique : Cindy Broggin

Conception-diffusion culturelle : LM communiquer



Villes et Pays d'art et d'histoire  
Le pays du Val d'Argent

Mille ans avant Milan, Burrus avait mille ans...

DEVISE DES BURRUS (QUI SE RECLAMENT DU PRÉCÉPTEUR DE NÉRON, AFRANIUS BURRUS)

laissez-vous conter  
le patrimoine  
des Burrus





# Une ville, une famille

Sainte-Croix-aux-Mines s'est considérablement développée au 20<sup>ème</sup> siècle sous l'impulsion de la famille Burrus qui y laisse un patrimoine prestigieux, dont la Villa Burrus.



André (1885 - 1974) et Maurice Burrus (1882 - 1959). Les deux cousins furent cogérants de la manufacture de tabacs de 1911 à 1947.

## Des origines alsaciennes

Originaire de Dambach en Alsace, la famille Burrus s'installe en Suisse à Boncourt pour fonder en 1814 une manufacture de tabacs. En 1871, deux membres de cette famille, Pierre-Jules et Martin Burrus, viennent s'installer à Sainte-Croix-aux-Mines. Forts de leurs expériences acquises en Suisse, ils créent une filiale de la Manufacture des Tabacs et Cigares de Boncourt. En 1911, ils cèdent leurs parts à leurs fils respectifs, Maurice et André Burrus. Ces derniers gèrent l'entreprise familiale en commun jusqu'en 1947, date de la nationalisation de l'entreprise par l'Etat français. En 1960, l'entreprise ferme définitivement ses portes.

## La villa d'André Burrus

André Burrus fait construire une première maison en 1911, à l'entrée de la rue de la Gare de Sainte-Croix-aux-Mines. Fort de sa notoriété et de sa richesse, il fait par la suite ériger une demeure avec un vaste parc pour s'adonner à sa passion de la botanique. Pour ce faire, il rachète les terrains longeant la rue de la Gare, encore inoccupés à cette époque. Les plans sont dessinés en 1931 par les architectes mulhousiens Schulé et Doll et la construction débute très rapidement. L'édifice est achevé en 1935, malgré un retard dans la construction dû à la crue du ruisseau voisin de la Lièpvrette. La villa Burrus avec son parc de 3,4 hectares et ses dépendances constituent un ensemble architectural caractéristique de l'ère florissante du patronat industriel.



La construction fut confiée à l'entrepreneur local Sautter. Un pont sur la Lièpvrette a dû être construit pour accéder également depuis le parc à la rue principale.



La tempête de 1999 a fortement endommagé le parc. Certains arbres ont été remplacés, modifiant constamment le patrimoine arboricole du jardin.

## Une demeure patronale

De style français, cette villa s'apparente aux constructions de la seconde moitié du 19<sup>ème</sup> siècle. La maison principale s'élève sur une terrasse qui domine le jardin et le plan d'eau. Elle est bâtie en pierre (chaines d'angles, chambranles, cheminées) avec une maçonnerie recouverte de briques. Le toit, brisé à la Mansart, est couvert d'ardoise. A l'intérieur, de nombreuses pièces constituaient l'habitation d'André Burrus. Suite à la transformation de la villa en 2004, il ne reste plus que les pièces du rez-de-chaussée, transformées en salles d'apparat, ainsi que le vestibule d'entrée et l'escalier en pierre. Le parc est agrémenté d'une serre, d'un bassin, d'une gloriette et d'un court de tennis. André Burrus y a aussi fait planter plusieurs dizaines d'essences d'arbres, dont des tilleuls, des érables, des noyers, des frênes, des chênes rouges d'Amérique ou encore des hêtres pourpres de toute beauté.



La Villa Burrus est le siège de nombreuses activités culturelles tout au long de l'année.

## Et aujourd'hui

Suite au décès d'André Burrus en 1974, ses héritiers vendent la villa et ses dépendances à la Région Alsace en 1977. Elle y installe une Maison Régionale de la Musique, qui reste en activité jusqu'en 1990. En 1997, la Communauté de Communes du Val d'Argent rachète le bâtiment pour y aménager une médiathèque, ouverte au public depuis octobre 2004. L'entretien et l'aménagement du parc sont assurés par un organisme de réinsertion, le Chantier Vert, et par une association, Un Jardin Passionné. La Villa Burrus accueille également plusieurs manifestations culturelles, telles que le festival C'est dans la Vallée, le Carrefour Européen du Patchwork ou le Festival de la Soupe.

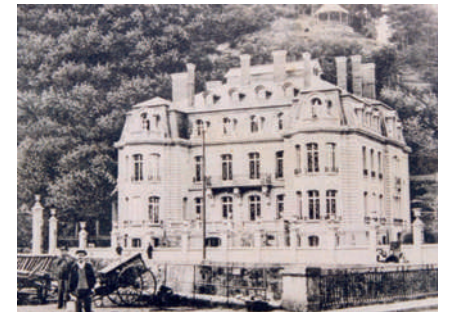
## Un patrimoine prestigieux

Il reste à Sainte-Croix-aux-Mines d'autres maisons construites par les premiers Burrus, à l'instar de l'actuelle mairie. Installée sur le site de l'ancienne brasserie de Sainte-Croix, Martin Burrus la fait démolir pour y construire sa demeure familiale en 1889. Elle garde un aspect traditionnel, comparé aux autres maisons familiales des Burrus. Elle dispose d'une belle véranda d'époque en fer forgé. La façade est dépouillée mais le fronton est orné d'un décor en bois ajouré qui reprend la tradition des chalets suisses. L'aménagement des pièces a reçu un soin particulier : poêle en faïence monumental, surmonté des initiales de Martin Burrus, boiseries et fresques murales peintes au plafond de l'actuel bureau du maire. A partir de 1905, elle a servi de maison au directeur de l'usine à gaz de Sainte-Croix-aux-Mines et elle accueille la mairie depuis les années 1950.



La mairie de Sainte-Croix-aux-Mines a conservé l'architecture que ses premiers occupants lui avaient donnée.

Rue Maurice Burrus, le château Burrus se cache derrière un mur d'arbres. Construit en 1900, ce bâtiment de style néo-baroque a été la demeure de Pierre-Jules et d'Hermance Burrus, puis de leur fils Maurice Burrus. D'influence française, alors que l'Alsace avait été annexée par l'Allemagne depuis 1871, et comptant une trentaine de pièces, la résidence offre près de 900 m<sup>2</sup> habitables. Revendu après le décès de Maurice Burrus en 1959, le château n'est plus occupé. Son entretien s'est révélé trop onéreux pour les propriétaires successifs. Il est cependant inscrit à l'inventaire supplémentaire des monuments historiques depuis 1994.



Le château Burrus, tel qu'on le voyait au début du siècle dernier.